

LIVRET D'ACCUEIL

Rentrée 2022



UniLaSalle 
Amiens

SOMMAIRE

ÉDITO	1
DE L'ESIEE À UNILASALLE AMIENS	2
TROMBINOSCOPE	3,4
INFOS PRATIQUES	5,6
MISSION HANDICAP	7
DISPOSITIF WELLNESS & HEALTH	8
ENGAGEMENT DE SERVICE ET DE SOLIDARITÉ (ESS)	8
VIE ASSOCIATIVE	9,10
STAGE OUVRIER	12
SÉCURITÉ	13,14
LES DATES À RETENIR	15,16

ÉDITO

JÉRÔME FORTIN

DIRECTEUR UNILASALLE AMIENS

Bienvenue à l'École !

Grâce à votre travail et à votre talent, vous intégrez aujourd'hui UniLaSalle et le campus d'Amiens. Félicitations et bienvenue !

Construire les mondes de demain est, depuis toujours, la raison d'être du Groupe UniLaSalle. Dans un monde dont les ressources sont limitées et où les activités humaines impactent l'environnement jusqu'à l'échelle de la planète, de formidables défis seront à relever pour les jeunes professionnels que vous serez demain. UniLaSalle trouve sa force dans son interdisciplinarité avec en son cœur l'ingénierie de la durabilité, convaincu que les solutions aux défis humains et planétaires sont à la croisée de ces disciplines et des sciences humaines et sociales.

UniLaSalle, au travers de ses formations, s'appuie sur un projet éducatif initié il y a plus de 300 ans. Il cherche à révéler le potentiel de chaque personne par la confiance qui lui est accordée et par une expérience étudiante riche fondée sur une pédagogie du collectif, pour qu'elle puisse s'investir dans la société avec une éthique au service de la justice sociale et du bien commun.

Elle vous conduira à une vaste palette de débouchés dans les secteurs suivants :

- **Industrie** : au cœur de la performance industrielle et de la mutation vers l'usine 4.0
- **Infrastructure** : au cœur de la transition énergétique
- **Tertiaire** : rendre les bâtiments plus durables et plus "intelligents"
- **Technologies de l'information et de la communication** : au cœur de la transformation digitale.

dans les grandes entreprises ou les organismes internationaux. Les possibilités qui vous sont offertes sont vastes.

Vous rencontrerez des étudiants et des chercheurs de différentes nationalités. Vous étudierez dans une institution à taille humaine et pluridisciplinaire, riche d'une ambiance multiculturelle.

Ce livret d'accueil a pour but de faciliter la vie au sein du campus d'Amiens. En complément des renseignements pratiques, vous y trouverez des informations sur le déroulement de votre scolarité, vos démarches à la rentrée et la vie sur le campus de l'École.

L'École s'est particulièrement mobilisée pour vous garantir une belle rentrée 2022.

L'ensemble de ses équipes, qu'elles soient administratives ou pédagogiques, se sont organisées pour vous apporter écoute et aide et vous offrir ainsi les meilleures conditions d'apprentissage.

Profitez pleinement de ces années passées au sein du campus d'Amiens pour vous former, vous ouvrir l'esprit, développer toutes les ressources qui vous seront utiles demain.

Jérôme FORTIN, Directeur du campus UniLaSalle Amiens

DE L'ESIEE À UNILASALLE AMIENS

Le 1er octobre 2020, l'ESIEE-Amiens et UniLaSalle se sont unis pour former l'institut polytechnique UniLaSalle, positionné à la croisée des transitions écologiques, énergétiques et numériques. L'ESIEE-Amiens change de nom et devient UniLaSalle Amiens.

Issu de la fusion de l'ISAB, de l'IGAL, de l'Esitpa, de l'EME (école des métiers de l'environnement) et de l'ESIEE-Amiens, UniLaSalle constitue un pôle d'enseignement supérieur de référence nationale et internationale dans les sciences de la Terre, du vivant, de l'environnement, de l'énergie et du numérique.

Quatrième campus à intégrer le groupe UniLaSalle, l'ESIEE-Amiens, spécialisé dans l'Énergie et le Numérique, créé en 1992, fête ses 30 ans cette année !

Énergie et développement durable, génie énergétiques et bâtiments intelligents, réseaux informatiques et objets connectés, production automatisée et usine 4.0, voici les thèmes développés dans notre établissement et qui feront de vous les ingénieurs pouvant répondre aux besoins des entreprises.

UniLaSalle Amiens, habilitée par la CTI (Commission des Titres d'Ingénieurs) propose une formation d'ingénieurs post-bac en 5 ans et délivre un diplôme reconnu par l'État. Membre de la Conférence des Grandes Écoles (CGE) et de la Conférence Régionale des Grandes Écoles (CRGE) elle est également membre de Picardie Universités et de l'EESPIG (Établissement supérieur privé d'intérêt général).

La formation repose sur un apprentissage par projets où l'esprit d'initiative, l'approche de la réalité d'entreprise et la culture du travail en équipe sont valorisés. L'accompagnement personnalisé des étudiants et les relations étroites avec les entreprises, permettent aux étudiants de construire un projet professionnel solide et adapté.

Partout dans le monde, les 1500 établissements du réseau Lasalle, parmi lesquels 72 universités et écoles supérieures, partagent les mêmes valeurs d'ouverture et d'humanisme, en prônant l'éducation pour tous.



Trombi

Équipe scolarité, administra



Jérôme Fortin
Directeur UniLaSalle Amiens



Nouredine Zitouni
Directeur des études



Morgane Louchet
Chargée d'accueil et d'infos



Christine Duponreue
Assistante direction des études



Nathalie Gamard
Assistante direction des études



Patricia Cocq
Responsable Vie Etudiante et
Formation Humanités et Entreprise



Jean Ngyuen
Enseignant-Chercheur,
Responsable de 1ère année



Nicolas Rouvillain
Responsable informatique

noscope

tion et responsables d'options



Pauline Bouthors
Service Promotion/Admissions



Sonia Lahleb
Responsable PAUC



Guillaume Bontemps
Service Promotion/Admissions



Gérard Aroquiadassou
Responsable EEDD



Valentine Villiers
Service Promotion/Admissions



Stéphane Pomportes
Responsable RIOC
et Apprentissage

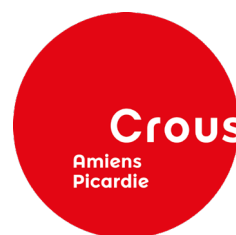


Sandrine Gorge
Assistante Apprentissage



Maximilien Leclercq
Responsable GEB

Infos pratiques



Restauration et Cafétéria

Vous trouverez dans les locaux de l'école :

- Une **cafétéria ouverte de 10h à 14h du lundi au vendredi** (horaires restreints en période de vacances scolaires).
- Une **cantine ouverte de 12h à 13h30 du lundi au vendredi** (horaires restreints en période de vacances scolaires)

Pour charger les badges, vous pouvez télécharger l'application **IZLY** sur vos téléphones ou en ligne sur le site : <https://www.izly.fr/>

Hyperplanning

Le site et l'application Hyper-Planning vous donne accès, ainsi qu'à vos responsables légaux, à vos notes et emploi du temps avec des identifiants spécifiques communiqués à la rentrée.

Moodle

Toutes les ressources pédagogiques d'UniLaSalle sont disponibles en ligne (cours en ligne, activités pédagogiques, vidéos, tests d'auto-évaluation, polys, slides, etc...).

Plus d'infos :



Accès

Les locaux sont accessibles avec votre carte étudiante **de 7h30 à 23h30** (22h30 le vendredi)
Le samedi de 8h30 à 15h, le dimanche de 11h00 à 16h30.

Un parking vélo sécurisé est à votre disposition au niveau du parking du personnel.

Reprographie

avec vos ID UniLaSalle, une imprimante est mise à votre disposition au CDI.

Les 4 filières :

PAUC : Production Automatisée et Usine Connectée

RIOC : Réseaux informatiques, Télécommunications et Objets Connectés

EEDD : Energie Electrique et Développement Durable

GEB : Energetique et Batiment Intelligent

Bibliothèque

Situé au RDC du campus, le centre de documentation vous accompagne tout au long de votre parcours de formation en mettant à votre disposition des ressources pédagogiques, des ressources documentaires, des services et des espaces de travail, des jeux, un espace détente.

Le CDI est ouvert :

de 8h30 à 12h et de 13h à 17h30
sauf le vendredi, fermeture à 16h30



La Mission Handicap :

La Mission Handicap d'UniLaSalle garantit aux étudiants en situation de handicap la mise place d'un Plan d'Accompagnement Personnalisé dont les aménagements nécessaires à leur situation dans l'organisation, le déroulement et l'accompagnement de leurs études. Pour ce faire l'étudiant doit prendre rendez-vous dès la rentrée auprès de la Responsable de la Vie Etudiante et Mission Éducative.



Le dispositif WELLNESS & HEALTH

L'objectif de ce dispositif est de permettre aux étudiants de bien vivre leur scolarité et de **s'épanouir dans leur environnement quotidien**.

Une **cellule d'écoute** est à leur disposition pour les accompagner et les orienter, répondre à leurs questionnements ou dépasser les difficultés rencontrées dans leur vie dans sa globalité. Patricia COCQ, coach certifiée en neurosciences, apporte son aide aux étudiants qui le souhaitent et met en place l'accompagnement adéquat en toute confidentialité.

Une psychologue est également disponible sur site une demi journée par semaine et propose des consultations gratuites.

Au-delà, des événements et activités relatives au bien-être et à la santé sont proposées tout au long de l'année pour que les étudiants apprennent à mieux se connaître pour mieux faire et adopter les bonnes pratiques pour faire face à l'altérité.

L'Engagement de Service et de Solidarité (ESS)

Le projet éducatif Lasallien se donne pour objectif le développement global du jeune étudiant dans ses dimensions intellectuelles, affectives, sociales, morales et spirituelles. Cet objectif de formation intégrale s'incarne dans l'Engagement de Service et de Solidarité en ses trois dimensions concrètes :

- La participation de l'étudiant à la vie de l'école : l'**engagement de service**
- L'implication dans les projets étudiants et dans la vie associative de l'école : l'**engagement associatif** au sein de l'école ou à l'extérieur
- La solidarité avec les personnes en situation de pauvreté, « caractéristique essentielle de l'école lasallienne » : l'**engagement de solidarité**

Chaque année l'étudiant doit donner trois jours de son temps à cet Engagement de Service et de Solidarité dans le respect de ce qui est indiqué dans le règlement.

Le référent des E.S.S. est la Responsable de la Vie Etudiante et Mission Educative, Patricia Cocq.

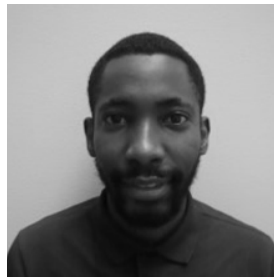
Vie asso

+ de 20 clubs

Voici la liste des présidents des principaux clubs et associations de l'école !



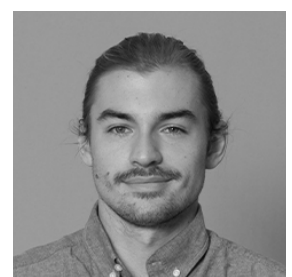
Emma Chatelet
Horus (animation
enfants hospitalisés)



Ibrahima Chadhuli
EFA (Electricity for Africa)



Maxime Hiblot
Seth (entrepreneuriat)



Maxime Baratte
BDE
Bureau des élèves



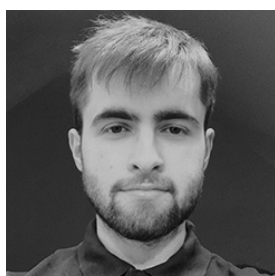
Jonathan Desnoyers
Santé



Ambrine Thellier
Solidarité



Louise Lemaitre
Discrimination



Giovanni Outerley
UniDev



Quentin Fache
Club VGP
(video game programming)

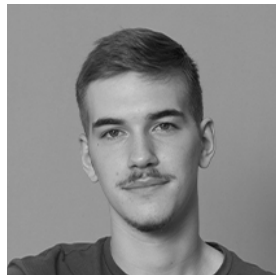
ciative

et associations

Ta passion n'est pas représentée ?
Monte ton propre club !



Baptiste Farin
BDS
Bureau des sports



Mathieu Catoire
Club Musique



Clément Dheilly
Club LAN



Rémi Lacombe
UniMakers/Robotique



Justine Reding
CPUA Club Photo
+ pôle Inclusion



Pierrette Malezieux
JDR (Jeux de rôles)



Téva Houziaux
UniMakers/Modélisme



Nathan Havel
Club Théâtre



Manon Steegmuller
Uni'Chess (Échecs)



Bixente Lecadiou
UniMakers/Maker



Stage ouvrier

Il s'agit d'une **expérience professionnelle de 4 semaines minimum** destinée à la découverte de l'entreprise et du jeu de ses acteurs pour appréhender le monde professionnel dans son organisation managériale et sa dimension sociale.

Chaque élève de I1 doit effectuer un stage ouvrier à la fin de l'année scolaire. Les stages non validés sont à refaire à la fin de la I2. Chaque élève de I3 et I3' qui n'est pas issu d'un BTS ou d'un DUT doit effectuer un stage ouvrier à la fin de la I3. Chaque étudiant recherche un stage en entreprise, publique ou privée, ou en association.

Le premier objectif de ce stage consiste à **tenir un poste de travail, au sein d'une équipe d'ouvriers** ou d'employés exécutant des tâches identiques. L'élève vit au même rythme que les employés et apprend à connaître ce qui structure le travail d'un exécutant dans l'industrie, le BTP, la grande distribution (agent de production, ouvrier sur chantier, agent de maintenance, préparateur de commandes, employé de libre-service, magasinier...).

Le deuxième objectif est d'**observer, écouter et comprendre ce que disent les différents acteurs de l'entreprise : exécutants, maîtrise, cadres**. Comment les salariés parlent-ils de leur travail et de leurs relations au travail ? Comment fonctionnent le service et l'équipe ? Quelle problématique peut-on observer ?

Le troisième objectif est d'**apprendre à formaliser de façon brève et compréhensible ce que l'on a vécu**, vu, entendu et compris et à le restituer sous forme d'un rapport de stage. Ce stage donne lieu à la production d'un rapport succinct.

L'objectif général

À la fin du stage l'élève ingénieur a :

- acquis une connaissance de base du monde du travail et du secteur concurrentiel
- enrichi l'ébauche de son Projet Professionnel Personnel
- prouvé une première compétence en présentation d'activité, écrite et orale, devant un public

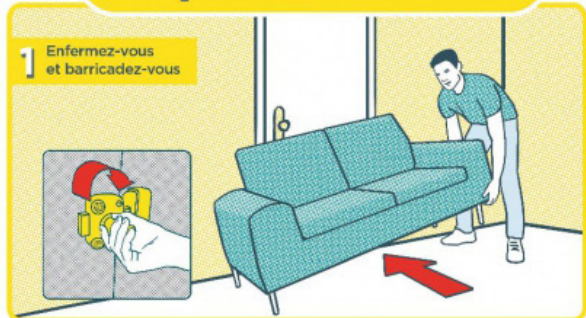
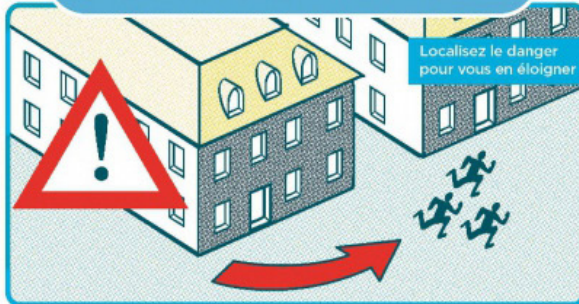
RÉAGIR EN CAS D'ATTAQUE TERRORISTE

AVANT L'ARRIVÉE DES FORCES DE L'ORDRE, CES COMPORTEMENTS PEUVENT VOUS SAUVER

1/ S'ÉCHAPPER

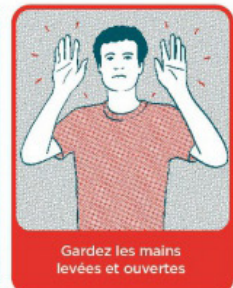
si c'est impossible

2/ SE CACHER



3/ ALERTER

ET OBÉIR AUX FORCES DE L'ORDRE



VIGILANCE

- Témoin d'une situation ou d'un **comportement suspect**, vous devez contacter les forces de l'ordre (17 ou 112)
 - Quand vous entrez dans un lieu, repérez les **sorties de secours**
- Ne diffusez aucune information sur l'intervention des forces de l'ordre
- Ne diffusez pas de rumeurs ou d'**informations non vérifiées** sur Internet et les réseaux sociaux
 - Sur les réseaux sociaux, **suivez les comptes @Place_Beauvau et @gouvernementfr**

Sécurité

En cas d'évacuation :

Fermer les portes et les fenêtres

Dirigez-vous vers l'issue de secours la plus proche

Suivez les consignes des personnes formées à l'évacuation

N'utilisez pas les ascenseurs

Ne retournez pas en arrière

En cas de fumée baissez-vous l'air frais est près du sol

Rendez-vous au point de rassemblement du côté du parvis de la Somme

Les salles de cours ou amphithéâtre :

S'assurer que toutes les portes sont déverrouillées

S'assurer que toutes les issues sont libres et praticables y compris les portes inter-salles

En cas d'évacuation :

S'assurer que les élèves et/ou visiteurs sortent du bâtiment et se dirigent vers le point de rassemblement situé sur le parvis côté Somme d'Unilasalle Amiens.

- S'assurer que la salle est vide avant de sortir
- Fermer fenêtres et portes
- Rejoindre le point de rassemblement

En cas d'incendie :

Toute personne découvrant un début d'incendie doit donner l'alerte en

- Percutant un déclencheur manuel
- L'évacuation est signalée par une alarme

Tout le monde doit se rendre dans le calme au point de rassemblement situé sur le parvis côté Somme

Un plan des extincteurs se trouve à chaque niveau :

- Classe A : eau pulvérisée
- Classe AB : eau + additif
- Classe B : CO2
- Classe ABC : poudre

Urgence médicale :

Toute personne étant témoin d'une urgence médicale :

- doit donner l'alerte à la personne la plus proche qui signalera l'accident aux secouristes de l'école ou prévenir l'accueil
- Envoyer une personne à l'accueil pour guider les secours vers la victime
- Le défibrillateur se trouve en face de l'accueil

Les dates à retenir

JOURNÉES DES DÉFIS

Mercredi 7 et Jeudi 8 septembre 2022

JOURNÉE D'ACCUEIL DES ÉTUDIANTS

Jeudi 15 septembre 2022

FRESQUE DU CLIMAT

Jeudi 22 septembre 2022

RÉUNION DE RENTRÉE

Samedi 24 septembre 2022

FORUM DES ASSOCIATIONS

Jeudi 29 septembre 2022

AGORA JOB BEAUVAIS

Jeudi 6 octobre 2022

WEEKEND D'ACCUEIL

Du vendredi 7 au dimanche 9 septembre 2022

UNILYMPIADES

Jeudi 13 octobre 2022

30 ANS UNILASALLE AMIENS

Samedi 15 octobre 2022

JOURNÉES PORTES OUVERTES

Samedi 10 décembre 2022

Samedi 28 janvier 2023

Samedi 11 mars 2023

JOURNÉES D'IMMERSION

Jeudi 12 décembre 2022

Jeudi 16 février 2023

Jeudi 16 mars 2023

VACANCES

Toussaint : 29/10/2022 - 07/11/2022

Noël : 17/12/2022 - 03/01/2023

Hiver* : 18/02/2023 - 27/02/2023*

Printemps : 22/04/2023 - 02/05/2023

Ascension : 17/05/2023 - 22/05/2023

*Exception 4^e année : semaine de simulation de gestion d'entreprise

Bonne rentrée !

UniLaSalle 
Amiens